

Congrès France / Asie 2006
ADVANCE IN ORTHOPEDIC SURGERY

**Activité sexuelle
et
prothèse de hanche**



François Prigent

Le chirurgien : *Un sujet rarement abordé*

Dahm DL, Clin Othop. 2004 Nov; :

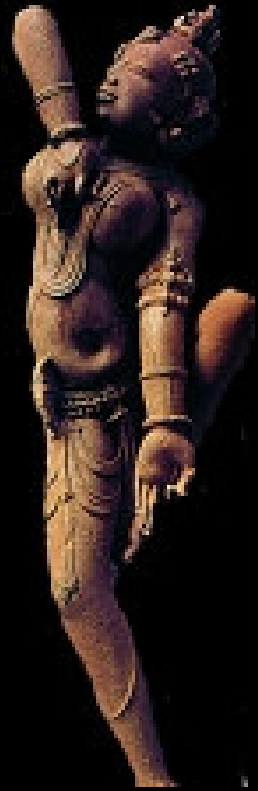
Enquête auprès de 821 chirurgiens : 31% de réponses

- 80% n'abordent jamais le sujet
- 19% l'abordent rapidement ou très rapidement
- 20% rapportent une luxation connue lors d'activités sexuelles

Gosens T. Acta Orthop. 2005 Apr :

Item supplémentaire ajouté à l' *Oxford Hip Score* : Questionnaire d'évaluation en 12 questions

« sexual problems because of the hip » : plus de 50% de réponses des patients.



**Le patient : Une gêne fonctionnelle réelle ,
le plus souvent implicite**

Stern S. Clin Orthop.1991 Aug :

100 patients de moins de 70 ans : 86% de réponses

Nordentorft T. Int J Impot res.2000 jun :

100 patients, homme, plus de 45 ans : 72% de réponses

Gosens T. Acta Orthop. 2005 Apr :

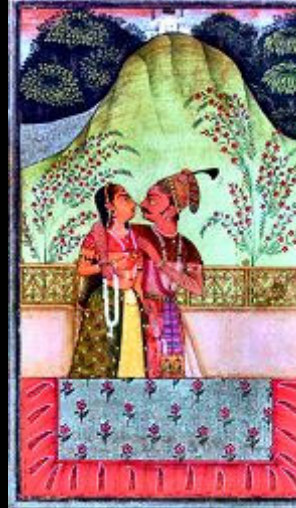
Questionnaire systématique : plus 50% de réponses



Prothèse totale de hanche et fonctions sexuelles

Stern S. Clin Orthop.1991 Aug :

100 patients de moins de 70 ans : 86% de réponses . Etude rétrospective



	Avant intervention	Après intervention
Aucune difficulté	12 (14%)	54 (65%)
Légère difficulté	34 (40%)	28 (34%)
Difficulté sévère	33 (38%)	4 (3%)
Pas d'activité	7 (8%)	0 (0%)

Avant l'intervention 46% des patients attribuent leurs difficultés sexuelles à leur hanche
Après l'intervention 1%.

La majorité des patients reprennent une activité sexuelle 1 à 2 mois après l'intervention

Prothèse totale de hanche et fonctions sexuelles



Nordentorft T. Int J Impot res.2000 jun :

100 patients, homme, plus de 45 ans .Etude prospective: 72% de réponses
53 questionnaires retenus. Moyenne d'âge : 70,6 ans

	Activité sexuelle avant intervention	Activité sexuelle après intervention
Activité sexuelle +	39 (73%)	30 (58%)
Activité sexuelle -	14 (27%)	23 (43%)

17 % des patients ont perdu toutes activités sexuelles après l'intervention.

Cette étude montre un impact négatif de la PTH chez l'homme âgé.



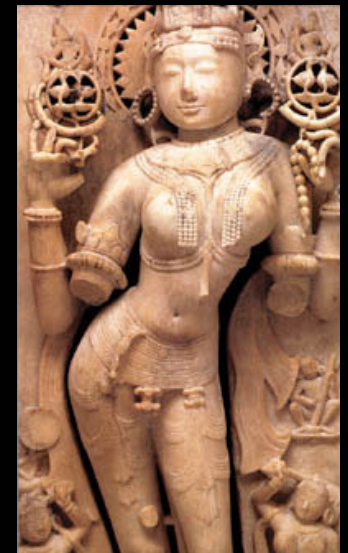
Prothèse totale de hanche et fonctions sexuelles

La plupart des études montre une amélioration des fonctions sexuelles après PTH

- Certains points méritent d'être relevés :
- une seule étude prospective
 - des populations différentes (âge, sexe, étiologie, ...)
 - le terme « fonction sexuelle »

Première étude : Todd R. Acta Orthop.Scandinavia 1973 :

Low friction arthroplasty and sexual activity



L'information et la prévention

Stern S. Clin Orthop. 1991 Aug :

89% des patients désireraient des informations , plutôt sous forme de livret.



Les conseils qui suivent sont donnés en association avec le CHU de Brest qui en a assuré l'illustration

CHU
Brest

Savoir en parler



L'information et la prévention les six premiers mois



- ★ Puis-je reprendre des relations sexuelles après mon intervention?
- ★ Quand puis-je reprendre une relation sexuelle?
- ★ Que dois-je dire à mon partenaire?
La prothèse de hanche nécessite de prendre des précautions pendant les activités quotidiennes et également pendant les relations sexuelles
- ★ Quelles précautions sont conseillées ou déconseillées pendant les relations ?

L'information et la prévention les six premiers mois

Quelles positions sont conseillées pendant les relations ?

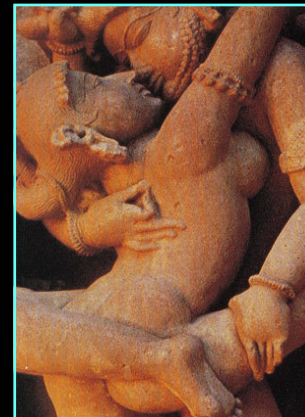
La plupart des patients préfère avoir au début une position allongée



Après quelques mois ,d'autres positions deviennent plus faciles

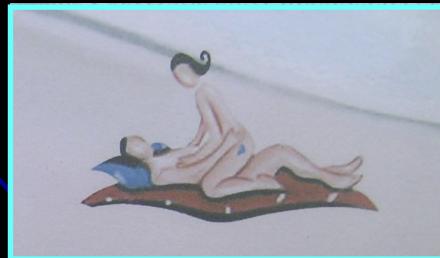


L'information et la prévention



Quelles positions sont déconseillées pendant les relations les six premiers mois ?

- *la flexion forcée de hanche* : *genou fléchi vers la poitrine*
- *L'adduction* : *Jambe vers le centre du corps*
- *La rotation interne* : *genou tourné en de dans*



MERCI



François PRIGENT